

- Нестерова М.С. Очажные устройства в эпоху палеометалла (Западная Сибирь). Новосибирск, 2019. DOI: 10.17746/7803-0300-8.2019.
- Очерки русской культуры XIII–XV веков. Ч. 1: Материальная культура. М., 1969.
- Таланин Ф.А. Производство березового дегтя. М., 1981.
- Фетисов А.А., Мурашева В.В. Смолокурное производство в Гнёздове // Стародавній іскоростень і слов'янські гради (Збірка наукових праць). Коростень, 2008. Т. 2.
- Чича – городище переходного от бронзы к железу времени в Барабинской лесостепи. Новосибирск, 2004. Т. 2. (Материалы по археологии Сибири. Вып. 4).
- Aveling E.M., Heron C. Chewing tar in the early Holocene // *Antiquity*. 1999. Vol. 73 (281).
- Bagolini B., Biagi P., Broglio A., Kozłowski J.K., Kozłowski S.K., Lanzinger M. Human Adaptations to the Mountain. Environmenting the Upper Palaeolithic and Mesolithic. Trento, 1994.
- Groom P., Schenck T., Pedersen G.M. Experimental explorations into the aceramic dry distillation of *Betula pubescens* (downy birch) bark tar // *Archaeological and Anthropological Sciences*. 2016. DOI 10.1007/s12520-013-0144-5.
- Grünberg J.M. Middle Palaeolithic birch-bark pitch // *Antiquity*. 2002. Vol. 66.
- Hennius Andreas. Viking Age tar production and outland exploitation // *Antiquity*. 2018. Vol. 92. DOI:10.15184/aqy.2018.22.
- Kozowyk P.R.B., Soressi M., Pomstra D., Langejans G.H.J. Experimental methods for the Palaeolithic dry distillation of birch bark: implications for the origin and development of Neandertal adhesive technology // *Scientific Reports*. 2017. Vol. 7. Article number: 8033. DOI:10.1038/s41598-017-08106-7.
- Mazza P.P.A., Martini F., Sala B., Magi M., Colombini M.P., Giachi G., Landucci F., Lemorini C., Modugno F. A new Palaeolithic discovery: tar-hafted stone tools in a European Mid-Pleistocene bone-bearing bed // *Journal of Archaeological Science*. 2006. Vol. 33. DOI:10.1016/j.jas.2006.01.006.
- Osipowicz G. A method of wood tar production, without the use of ceramics // *EuroREA*. 2005. Vol. 2.
- Perthuison J., Schaeffer P., Debels P., Galant P., Adam P. Betulin-related esters from birch bark tar: Identification, origin and archaeological significance // *Organic Geochemistry*. 2020. Vol. 139. DOI: org/10.1016/j.orggeochem.2019.103944.
- Schenck T., Groom P. The aceramic production of *Betula pubescens* (downy birch) bark tar using simple raised structures. A viable Neanderthal technique? // *Archaeological and Anthropological Sciences*. 25.04.2016. DOI 10.1007/s12520-016-0327-y.

УДК 903.5«637»(571.1)

DOI: 10.14258/978-5-7904-2526-4.2021.24

С.П. Гришин¹, А.В. Фрибус^{2,3}

¹*Алтайский государственный университет, Барнаул, Россия;*

²*Институт истории материальной культуры РАН, Санкт-Петербург, Россия;*

³*Кемеровский государственный университет, Кемерово, Россия*

ИРМЕНСКИЕ ПОГРЕБЕНИЯ НА МОГИЛЬНИКЕ ЧУМЫШ-ПЕРЕКАТ

Статья посвящена публикации материалов двух ирменских погребений, исследованных на современном могильнике Чумыш-Перекаат, расположенном в Залесовском районе, на северо-востоке Алтайского края, на правом берегу р. Чумыш, в западных предгорьях Салаирского кряжа. Анализируются основные черты погребального обряда и сопроводительный инвентарь. Многочисленные аналогии из памятников Верхнего Приобья позволили отнести комплекс к ирменской культуре периода поздней бронзы и датировать его XIV–X вв. до н.э.

Ключевые слова: эпоха поздней бронзы, ирменская культура, могильник, Западное Присалаирье

Введение

Юрий Федорович Кирышин, основатель археологической научной школы в Алтайском государственном университете, на протяжении всей своей научной деятельности особое внимание уделял памятникам бронзового века. Проводимые им археологические

исследования на протяжении нескольких десятилетий в различных районах Западной Сибири и Алтая дали богатый материал. Ю.Ф. Кирюшиным исследовались поселения бронзового века на оз. Тух-Эмтор в Васюганье, на оз. Иткуль в Лесостепном Алтае, погребальные комплексы в Верхнем Приобье и Горном Алтае. Материалы периода поздней бронзы, полученные Ю.Ф. Кирюшиным, легли в основу кандидатских и докторских диссертационных исследований его многочисленных учеников. Среди них А.Б. Шамшин, В.С. Удодов, Г.Е. Иванов, С.А. Ковалевский, С.М. Ситников, А.С. Федорук и др.

В юбилейный год авторам хотелось бы пожелать Юрию Федоровичу крепкого здоровья, оптимизма, новых открытий, реализации всех задуманных научных планов и проектов. Данная статья посвящена публикации ирменских материалов с могильника Чумыш-Перекаат. Необходимость такой работы обусловлена несколькими обстоятельствами. Во-первых, исследования ирменских памятников Ю.Ф. Кирюшина и его учеников были приурочены в основном к р. Обь, зона Причумышья, западного Присалаирья осталась до настоящего времени слабо изученной. Во-вторых, в последнее десятилетие целенаправленных раскопок ирменских некрополей в Верхнем Приобье практически не проводилось. В связи с этим накопление нового материала происходило в основном в результате исследований разновременных погребальных комплексов. Таким объектом является могильник Чумыш-Перекаат, на котором было раскопано два погребения ирменской культуры. В-третьих, полевые исследования данного некрополя с большой долей вероятности были полностью закончены в 2019 г. и появления новых материалов бронзового века в ближайшее время не предвидится, что определяет необходимость введения в научный оборот всех материалов могильника, полученных на данный момент.

Памятник располагается в Залесовском районе, на северо-востоке Алтайского края, на правом берегу р. Чумыш, в западных предгорьях Салаирского кряжа (рис. 1). Там пролегает граница двух ландшафтных зон – лесостепи и горной тайги.

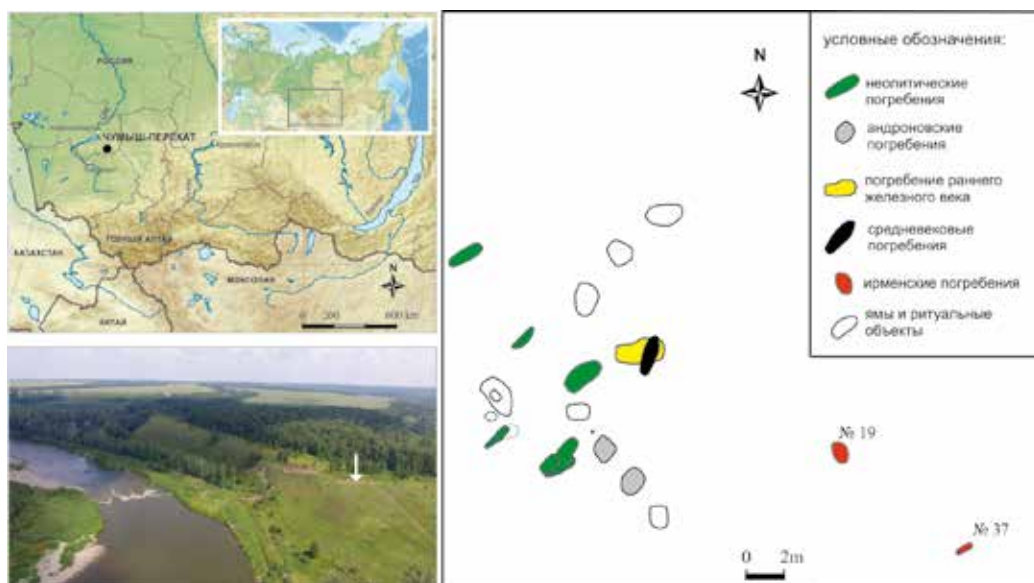


Рис. 1. Местоположение могильника Чумыш-Перекаат и схема расположения погребений на южном участке

Могильник был открыт в 2013 г. и планомерно исследовался совместной Салаирской экспедицией Алтайского и Кемеровского государственных университетов в 2014–2019 гг. Район работ является слабоизученным в археологическом отношении, в нем зафиксировано около десятка археологических памятников. В связи с этим важно отметить, что некрополь Чумыш-Пережат является единственным памятником в западных предгорьях Салаирского кряжа, который демонстрирует культурно-хронологическую колонку – от неолита до раннего Средневековья [Фрибус и др., 2018]. В этом отношении его можно рассматривать как базовый для построения локальной культурно-хронологической шкалы памятников древности и Средневековья региона.

На некрополе исследованы древнейшие погребения, относящиеся к неолиту (12 могил). Материалы бронзового века представлены погребениями ирменской культуры (погребения №19 и 37) и двумя детскими андроновскими захоронениями. На памятнике раскопаны также три захоронения эпохи раннего железа [Фрибус, Грушин, Фролов, 2018] и 17 средневековых погребений.

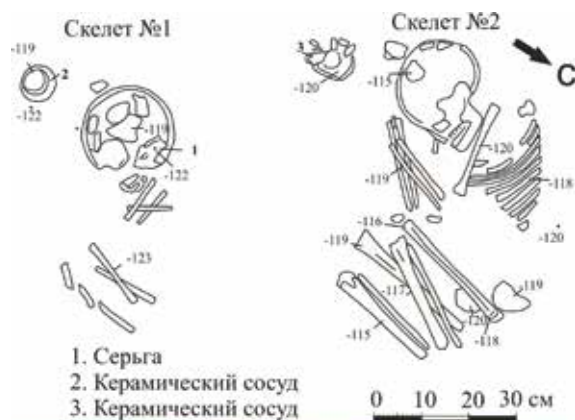


Рис. 2. Могильник Чумыш-Пережат.
План и фото могилы №19

Описание погребений

Исследованные объекты бронзового века располагались в южной части некрополя у кромки террасы (рис. 1). Ирменские погребения занимали несколько обособленное положение к юго-востоку от основного массива разновременных захоронений. Погребения были совершены на древней погребенной почве, без устройства могильных ям, несмотря на то, что курганные насыпи при раскопках не фиксировались, отмеченные выше обстоятельства позволяют предположить их устройство в древности. Погребения расположены по линии СЗ–ЮВ, расстояние между ними 7 м. Можно предположить, что насыпи курганов были небольшими, 3–4 м в диаметре, в результате распашки этого участка в советское время они были полностью нивелированы.

Погребение №19 (рис. 2). Парное погребение располагалось в южной части могильника. Захоронение совершено на уровне древнего погребенного горизонта, поэтому частично пострадало от распашки в XX в. Скелет №1 был потревожен.

Судя по сохранившимся *in situ* костям, погребенный был уложен скорченно на правом боку, головой на юго-запад. Фрагменты тазовых костей найдены в 1,2 м к югу. Справа от черепа найден круглодонный неорнаментированный керамический сосуд (рис. 3.-2) и бронзовая гвоздевидная серьга (рис. 3.-3). Положение второго погребенного скорченно на правом боку, головой на юго-запад, руки согнуты в локтях, кисти помещены перед лицом. Справа от черепа найден целый керамический сосуд, орнаментированный каннелюрами и заштрихованными треугольниками, обращенными вершинами вниз, с ямками по углам (рис. 3.-1).

Погребение №37 (рис. 4). Погребение располагалось в южной части могильника, в 7 м к юго-востоку от погребения №19. Захоронение совершено на уровне древнего погребенного горизонта. Скелет был потревожен и принадлежал ребенку. Судя по

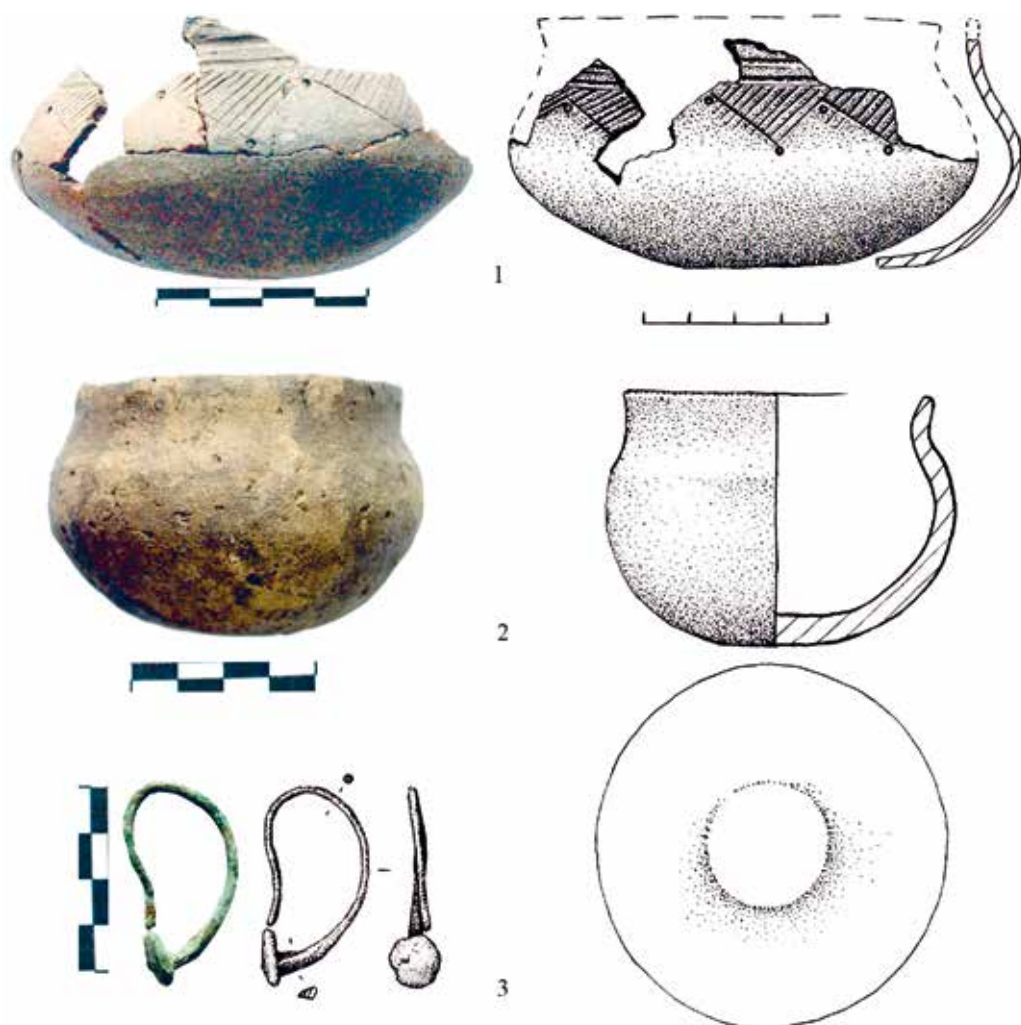


Рис. 3. Могильник Чумыш-Перекаат. Вещи из могилы №19: 1 – керамический сосуд, найденный у черепа скелета №2; 2 – керамический сосуд, найденный у черепа скелета №1; 3 – бронзовая серьга, обнаруженная на черепе скелета №1

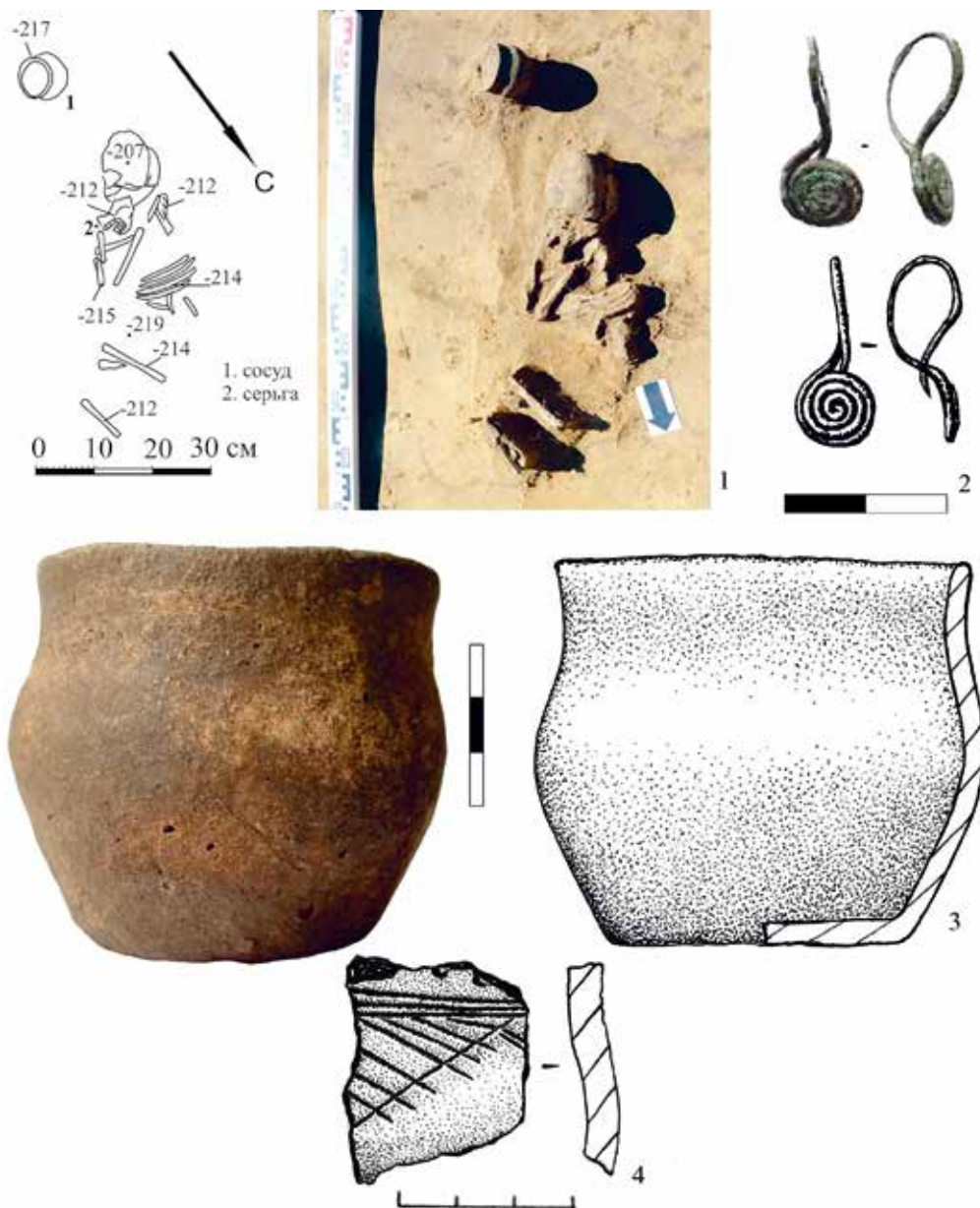


Рис. 4. Могильник Чумыш-Пережат. Могила №37:
1 – план и фото погребения; 2 – бронзовая серьга; 3 – керамический сосуд;
4 – фрагмент керамики из межмогильного пространства

сохранившимся *in situ* костям, погребенный был уложен скорченно на правом боку, головой на юго-запад, руки согнуты в локтях, кисти помещены перед лицом. Справа от черепа найден неорнаментированный плоскодонный керамический сосуд (рис. 4.-3), под черепом – бронзовая серьга со спиралевидной шляпкой (рис. 4.-2).

Отметим, что в межмогильном пространстве в 2,5 м к западу от погребения №37 были обнаружены фрагменты керамики, один из них был орнаментирован резными треугольниками (рис. 4.-4). Не исключено, что керамика происходит из полностью разрушенного погребения.

Аналогии и культурно-хронологическая характеристика

Погребальный обряд, зафиксированный при исследовании погребений №19 и 37, типичен для ирменской культуры Верхнего Приобья. Его отличают такие признаки, как захоронения на уровне древнего горизонта, положение погребенных на правом боку в скорченном положении головой в юго-западный сектор. Парные захоронения известны на ирменских памятниках Камышенка, Плотинная-I, Новотроицк-I [Шульга, Уманский, Могильников, 2009, рис. 36] и др.

Инвентарь также типичен для ирменской культуры, оба погребения имеют очевидное сходство между собой, а сочетание «керамический сосуд и бронзовая серьга» встречается в могильниках Суртайка [Членова, 1973], Малый Гоньбинский Кордон-1/5 [Кунгуров, Папин, 2001], Змеевка [Членова, 1976], Ближние Елбаны-IX [Абдулганеев, Егоров, 1995] и др.

Гвоздевидные серьги часто встречаются в погребениях в Лесостепном Алтае и на сопредельных территориях. Аналогичные предметы обнаружены на могильниках Камышенка [Членова, 1981], Малый Гоньбинский Кордон-1/5 [Кунгуров, Папин, 2001], Змеевка [Членова, 1976] и др. Серьги со спиралевидным окончанием встречены в комплексах Плотинная-I [Уманский, 1972; Грушин и др., 2009, с. 114] и Фирсово-I [Папин и др., 2018, рис. 6.-16].

Круглодонный керамический сосуд из погребения №19, орнаментированный каннелюрами и перевернутыми заштрихованными треугольниками, находит аналогии в материалах ирменских памятников Лесостепного Алтая – Цыганкова Сопка-I [Кирюшин, Папин, Федорук, 2015], Мельничихин Лог-I [Фролов, Папин, 1998]. Два небольших неорнаментированных сосуда находят аналогии на могильнике Староалейка-II [Кирюшин, Шамшин, 1998], а также за пределами Лесостепного Приобья.

Таким образом, погребения №19 и 37 на памятнике Чумыш-Пережат с уверенностью можно отнести к ирменской культуре периода поздней бронзы и датировать их, с учетом имеющихся радиоуглеродных дат, XIV–X вв. до н.э. [Кирюшин, Грушин, Папин, 2007].

Библиографический список

Абдулганеев М.Т., Егоров Я.В. Новые раскопки на Ближних Елбанах // Сохранение и изучение культурного наследия Алтайского края. Барнаул, 1995. Вып. 5.

Грушин С.П., Папин Д.В., Позднякова О.А., Тюрина Е.А., Федорук А.С., Хаврин С.В. Алтай в системе металлургических провинций энеолита и бронзового века. Барнаул, 2009.

Кирюшин Ю.Ф., Грушин С.П., Папин Д.В. Хронология памятников эпохи поздней бронзы степного и лесостепного Алтая. Проблемы радиоуглеродного датирования археологических памятников бронзового века Алтая // Теория и практика археологических исследований. Барнаул, 2007. Вып. 3.

Кирюшин Ю.Ф., Папин Д.В., Федорук О.А. Техничко-технологический анализ керамического комплекса поселений Цыганкова Сопка-I, III // Изв. Алт. гос. ун-та. Барнаул, 2015.

Кирюшин Ю.Ф., Шамшин А.Б. Погребение ирменской культуры из могильника Староалейка-2 // Сохранение и изучение культурного наследия Алтайского края. Барнаул, 1998. Вып. 9.

Кунгуров А.Л., Папин Д.В. Могильник-5 археологического комплекса Малый Гоньбинский Кордон-I // Проблемы изучения древней и средневековой истории. Барнаул, 2001.

Папин Д.В., Федорук А.С., Федорук О.А., Фролов Я.В. Фирсово-1 – погребальный комплекс периода финальной бронзы в Барнаульском Приобье // Теория и практика археологических исследований. 2018. №2.

Уманский А.П. Могильник карасукского времени у ст. Плотинная по аварийным раскопкам 1968 года // Археология и краеведение Алтая. Барнаул, 1972.

Фрибус А.В., Грушин С.П., Сайберт В.О., Трусова Е.В. Проблемы хронологии древних и средневековых комплексов могильника Чумыш-Пережат в Западном Присалаирья // Современные решения актуальных проблем евразийской археологии. Барнаул, 2018. Вып. 2.

Фрибус А.В., Грушин С.П., Фролов Я.В. Могильник Чумыш-Пережат – новый памятник скифского времени на границе Барнаульского Приобья и Присалаирья // Изв. Алт. гос. ун-та. 2018. №2 (100).

Фролов Я.В., Папин Д.В. Коллективное погребение ирменской культуры в Барнаульском Приобье // Сохранение и изучение культурного наследия Алтайского края. Барнаул, 1998. Вып. 9.

Членова Н.Л. Андроновские и ирменское погребения могильника Змеевка (Северный Алтай) // КСИА. М., 1976. Вып. 147.

Членова Н.Л. Ирменское погребение с богатым инвентарем // КСИА. М., 1981. Вып. 167.

Членова Н.Л. Сургайка – могильник карасукской эпохи в предгорном Алтае // КСИА. М., 1973. Вып. 134.

Шульга П.И., Уманский А.П., Могильников В.А. Новотроицкий некрополь. Барнаул, 2009.

УДК 902«637»(571.1)

DOI: 10.14258/978-5-7904-2526-4.2021.25

С.А. Ковалевский

Кузбасский государственный технический университет им. Т.Ф. Горбачева, Кемерово, Россия

ОБ ИРМЕНСКИХ КЕЛЬТАХ-ТЕСЛАХ С ЛОБНЫМ УШКОМ

Статья посвящена кельтам-теслам с лобным ушком, которые происходят из поселений эпохи позднего бронзового века юга Западной Сибири (часть из них – случайные находки) и отождествляются большинством специалистов с древностями ирменской культуры. Подобные кельты-тесла являются достаточно редкой находкой в ирменских памятниках. Можно утверждать, что кельты с лобным ушком, а зачастую и «пещеркой», имели достаточно широкое распространение на территории Евразии. Вместе с тем ирменские кельты-тесла выделяются специфической геометрической орнаментацией, восходящей, вероятно, к традициям изготовления и украшения кельтов сейминско-гурбинского типа. В статье делается попытка соотнести данные изделия с классификацией бронзовых кельтов, разработанной Б.Г. Тихоновым, а также показывается их бытование на обширной территории Евразии в последующие исторические эпохи (переходное время от бронзы к железу и ранний железный век).

Ключевые слова: Евразия, юг Западной Сибири, поздний бронзовый век, ирменские памятники, кельты-тесла

В настоящее время к ирменской культурно-исторической общности (в традиционном понимании культуры. – С.К.), специалисты относят кельты-тесла с лобным ушком, известные из материалов поселений Люскус (Среднее Притомье), Чекист (Усть-Киргизка) (Нижнее Притомье), Торопово-VII (Кузнецкая котловина), Фирсово-XVIII (Барнаульское Приобье), Омь-I (Барабинская лесостепь) [Бобров, 1979, рис. 13.-11; Матюшенко, 1974, рис. 13.-12; Илюшин, Борисов, 2016, с. 106, рис. 1.-3; Федорук, Шамшин, Папин, 2008, с. 139, рис. 13.-6; Мыльникова, Чемякина, 2002, с. 21, рис. 11.-4].

Со значительной долей вероятности ирменскими следует считать случайные находки кельтов-тесел с лобным ушком, сделанные на территории распространения древностей данного культурного образования [Герман и др., 2019, с. 9; Матюшенко, 1974, с. 49–50]. Об этом свидетельствует форма и орнаментация этих изделий, а также обстоятельства их местонахождения. Это кельты из д. Мануйлово (Новосибирская область), а также случайные находки из Новосибирской области и из с. Большая